

(240) 近中华似褶缘蝨 *Paraxantia parasinica* Liu et Kang, 2009 (图 289)

*Paraxantia parasinica* Liu et Kang, 2009. Zootaxa, 2031: 49, 50 (Holotype, M, origi. descrip.; type locality: China, Fujian, Jiangle; type depository: IZCAS, Beijing).

**特征记述** 雄性 体大型。头顶强向下倾斜，几乎等宽于触角基节宽，顶端微凹，背面具沟，颜顶截形，或多或少呈水平向突出，与头顶几乎接触。复眼垂直向延长，椭圆形，突出。前胸背板前缘内凹，后缘宽圆，侧隆线前部具皱褶，背面平坦，前横沟呈直线，中横沟“V”形，后横沟不明显；侧叶较宽大，下缘前半部平，后半部向下倾斜，后缘肩凹明显。前足基节具刺；前足腿节腹面内缘具 6-8 刺，中足腿节腹面外缘具 7-9 刺，前足和中足胫节背面无沟，具端距，听器内外两侧均为封闭型。后足腿节腹面内缘具 3 或 4 刺，外缘具 22-26 刺；后足胫节背面内外缘各具 23-30 刺。两对翅发达，前复翅较宽阔，沿 M+Cua 脉具明显的褶角；Sc 脉和 R 脉从基部分开，中段几乎毗连，R 脉在 Rs 脉之后具 3 分支，Rs 脉从 R 脉中部之后分出，不分叉；左前复翅摩擦发音区最大宽度为

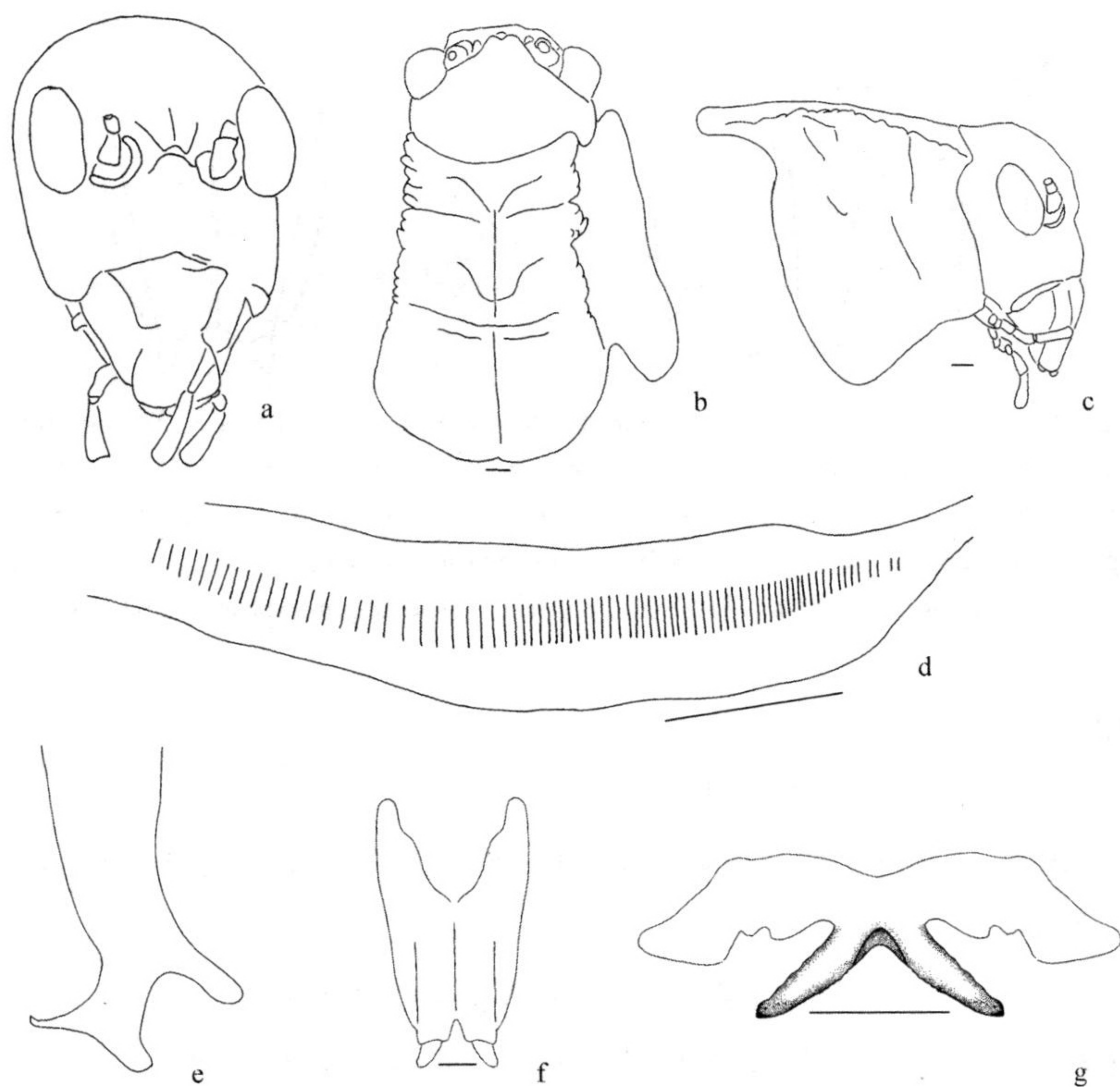


图 289 近中华似褶缘蝨 *Paraxantia parasinica* Liu et Kang

a. 头前面观 (head, frontal view); b. 头和前胸背板背面观 (head and pronotum, dorsal view); c. 头和前胸背板侧面观 (head and pronotum, lateral view); d. 雄性左前复翅腹面摩擦发音音锉 (stridulatory file on underside of male left tegmen); e. 雄性尾须背面观 (male cerci, dorsal view); f. 雄性下生殖板腹面观 (male subgenital plate, ventral view); g. 雄性外生殖器骨片背面观 (sclerite of male genitalia, dorsal view) (scale bar=1 mm)

4.8-5.0 mm, 外缘钝角形突出, 约具 55 音齿。后翅长于前复翅。中胸和后胸腹板裂叶均为钝角形。第 10 腹节背板后缘内凹; 肛上板舌形, 具纵沟。尾须较直, 粗壮, 端部分成 2 支, 下支具尖锐的内刺。下生殖板宽阔, 具纵中隆线, 后缘具宽三角形的凹口; 端管略粗短。外生殖器革片如图 289g 所示。

雌性未知。

体色 通常为绿色。复眼、胫节刺端、尾须内刺和生殖器革片具深棕色。

雄性量度 (mm) 体长: 30.0-32.5; 前胸背板长: 9.5-11.0; 前复翅长: 56.0-58.1; 前复翅最宽: 22.0-23.0; 前足腿节长: 8.5; 后足腿节长: 26.5-27.0。

观察标本 1♂ (正模), 福建将乐, 龙栖山, 1991.V.11, 黄春梅采 (IZCAS); 2♂ (副模), 福建将乐, 龙栖山, 1991.V.11, 姚建采 (IZCAS)。

分布 福建 (将乐)。

#### (241) 四川似褶缘螽, 新种 *Paraxantia szechwanensis* Liu X. W., sp. nov. (图 290)

特征记述 雄性 体大型。头顶强向下倾斜, 几乎等宽于触角基节宽, 顶端微凹, 背面具沟, 颜顶截形, 或多或少呈水平向突出, 与头顶几乎接触。复眼垂直向延长, 椭圆形, 突出。前胸背板前缘内凹, 后缘宽圆, 侧隆线前部具皱褶, 背面平坦, 前横沟呈直线, 中横沟“V”形, 后横沟不明显; 侧叶较宽大, 下缘前半部平, 后半部向下倾斜, 后缘肩凹明显。前足基节具刺; 前足腿节腹面内缘具 4 或 5 刺, 中足腿节腹面外缘具 8-10 刺, 前足和中足胫节背面无沟, 具端距, 听器内外两侧均为封闭型。后足腿节腹面内缘具 1 或 2 刺, 外缘具 24 刺; 后足胫节背面内外缘各具 22-25 刺。两对翅发达, 前复翅较宽阔, 沿 M+Cua 脉具明显的褶角; Sc 脉和 R 脉从基部分开, 中段几乎毗连, R 脉具 3 分支, Rs 脉从 R 脉中部之后分出, 不分叉; 左前复翅摩擦发音区较狭, 最大宽度为 4.0-4.5 mm, 非锐角形突出, 音齿约 68。后翅长于前复翅。中胸和后胸腹板裂叶均为钝角形。第 10 腹节背板两侧中部明显缢缩, 后缘内凹; 肛上板舌形, 具纵沟。尾须较直, 端部分成 2 支, 下支具尖锐的略折向腹方的内刺。下生殖板较狭长, 具纵中隆线, 后缘凹口较深; 端管略粗短。

雌性未知。

体色 通常为绿色。复眼褐色。

雄性量度 (mm) 体长: 30.0; 前胸背板长: 8.5; 前复翅长: 57.0; 前复翅最宽: 18.0; 后足腿节长: 25.0。

观察标本 正模: ♂, 四川宝兴, 1977 (MSIE); 副模: 8♂, 四川宝兴, 盐井乡, 蜂桶寨自然保护区, 1770 m, 2003.VIII.15-20, 刘春香采 (IZCAS); 4♂, 四川, 1997.VI., 周红章采 (IZCAS); 1♂, 四川荥经, 泗坪, 1100 m, 1984.VI.26, 刘大军采 (IZCAS); 1♂, 四川江津, 四面山, 1981.IX.18, 张树利采 (IZCAS); 5♂, 四川泗坪乡泥巴山, 2012.V,